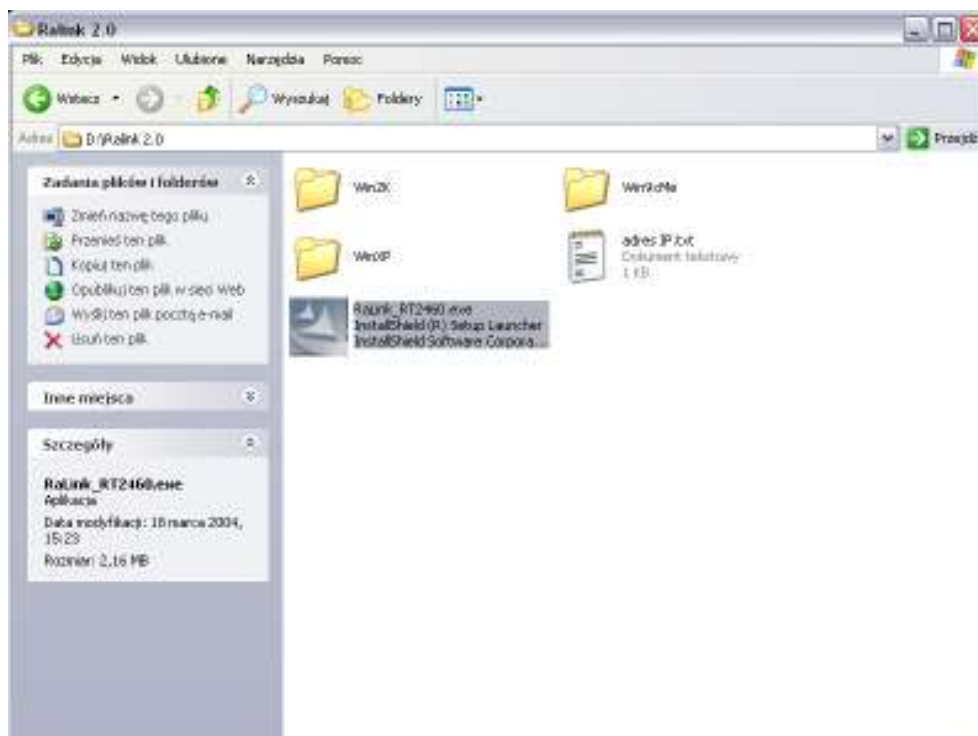
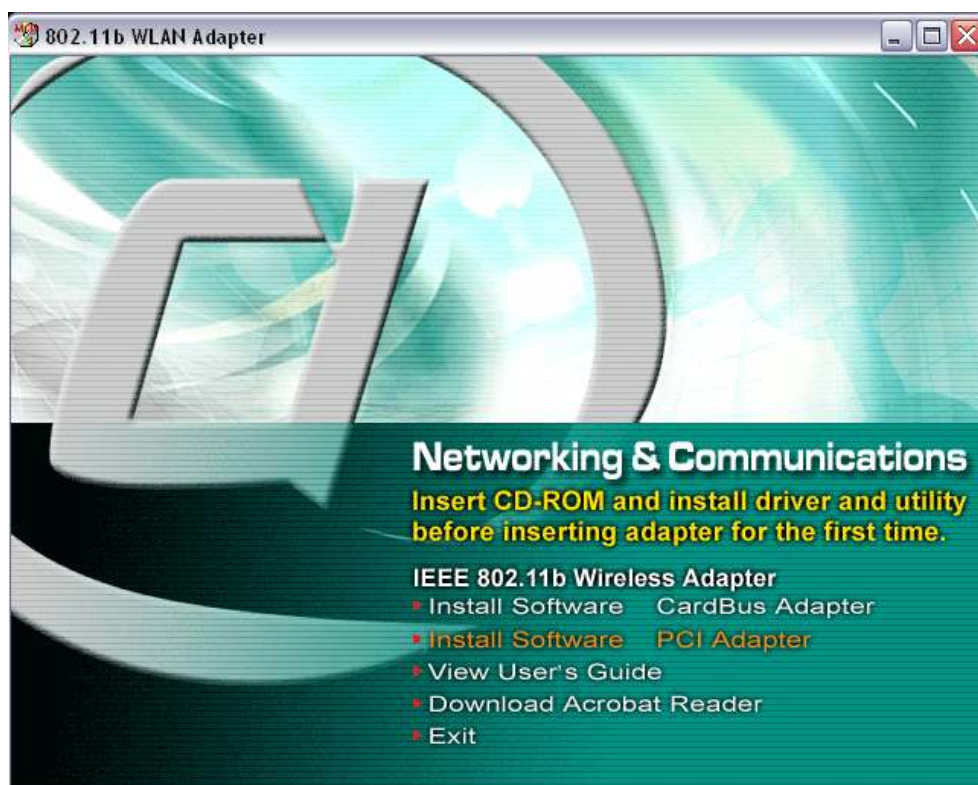


Instalacja kart Ralink 2400/2460 w systemie WinXP

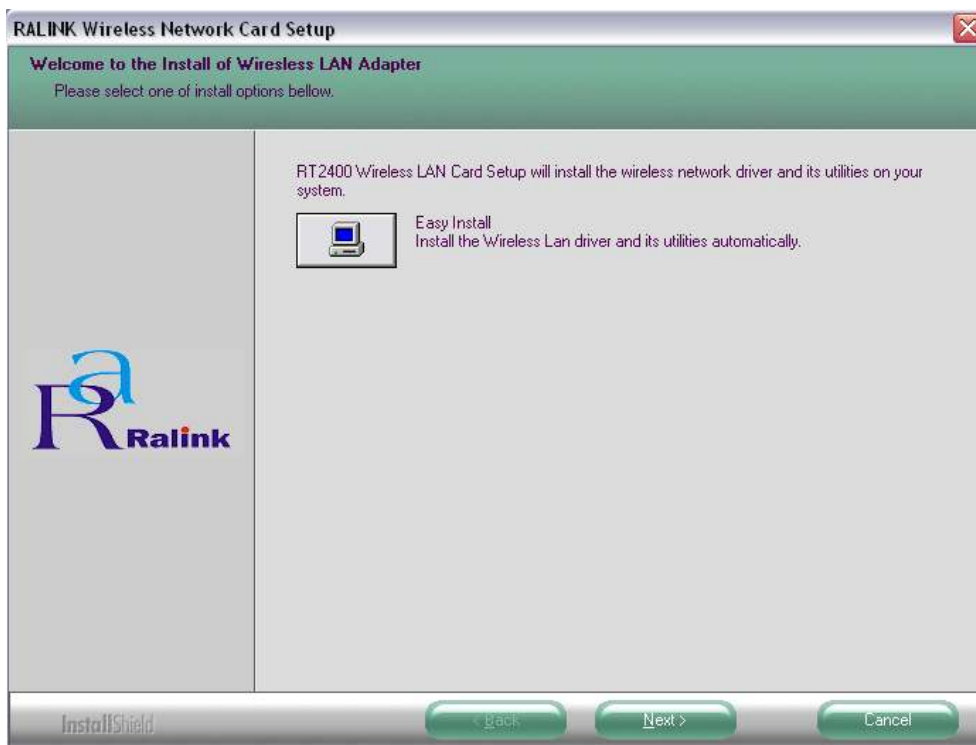
1. Krok I - instalacja karty PCI



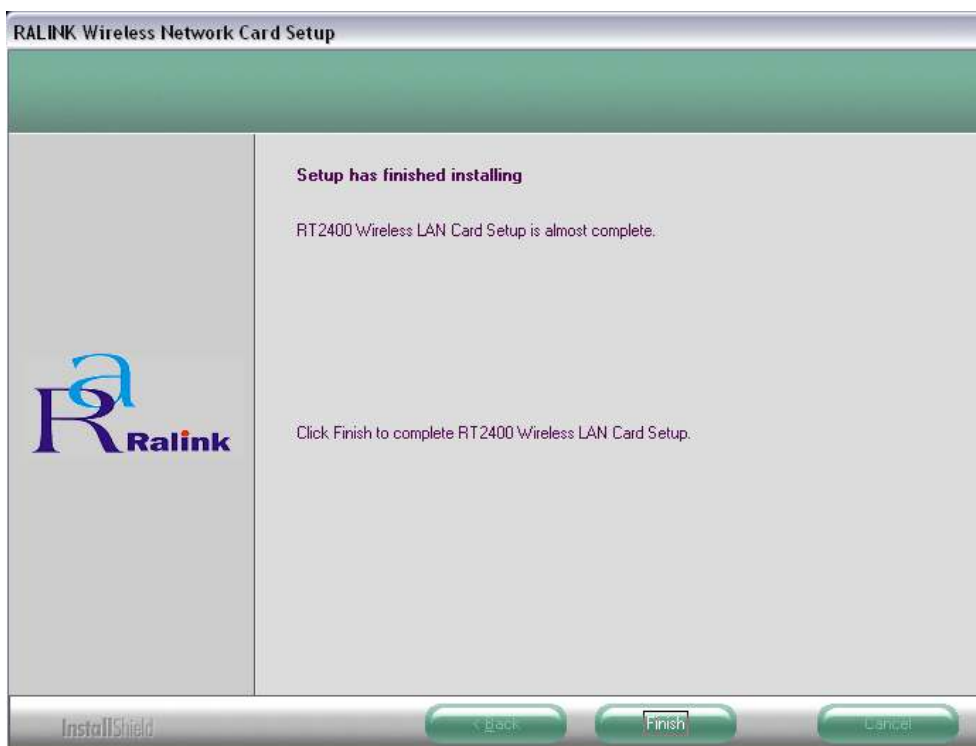
Po pobraniu i rozpakowaniu sterownika ze strony <http://www.u3d.net/pages/downloads.php>, uruchamiamy program Ralink_RT2460.exe.



W przypadku instalacji z oryginalnej płyty wybieramy „Install Software PCI Adapter”.



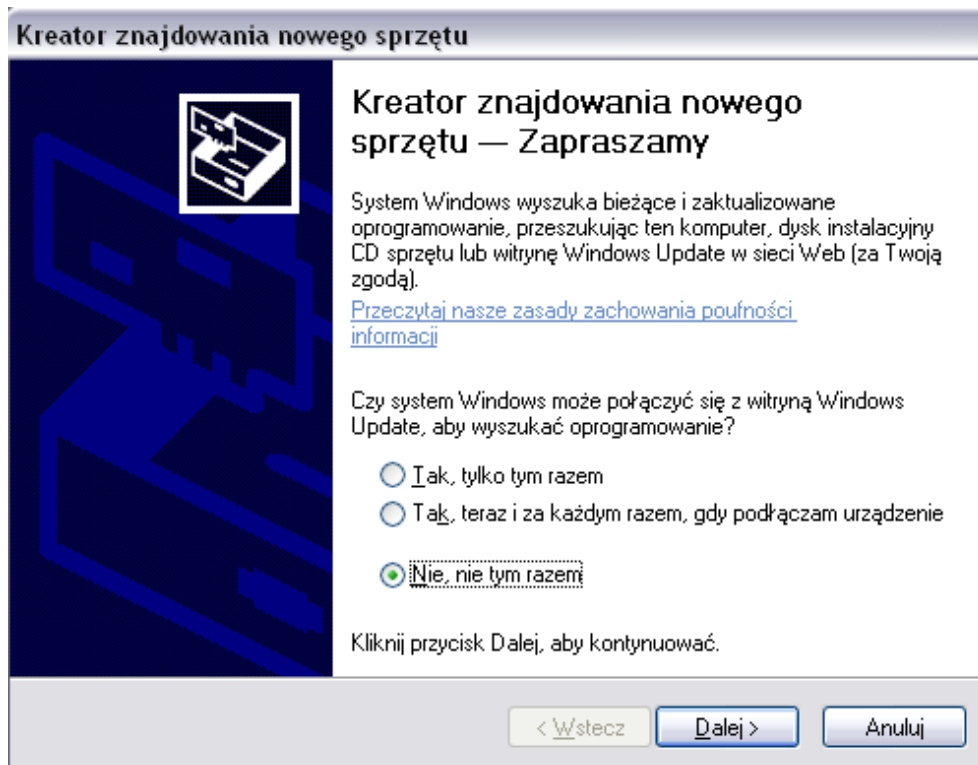
Kontynuujemy instalację poprzez wybranie „Next”.



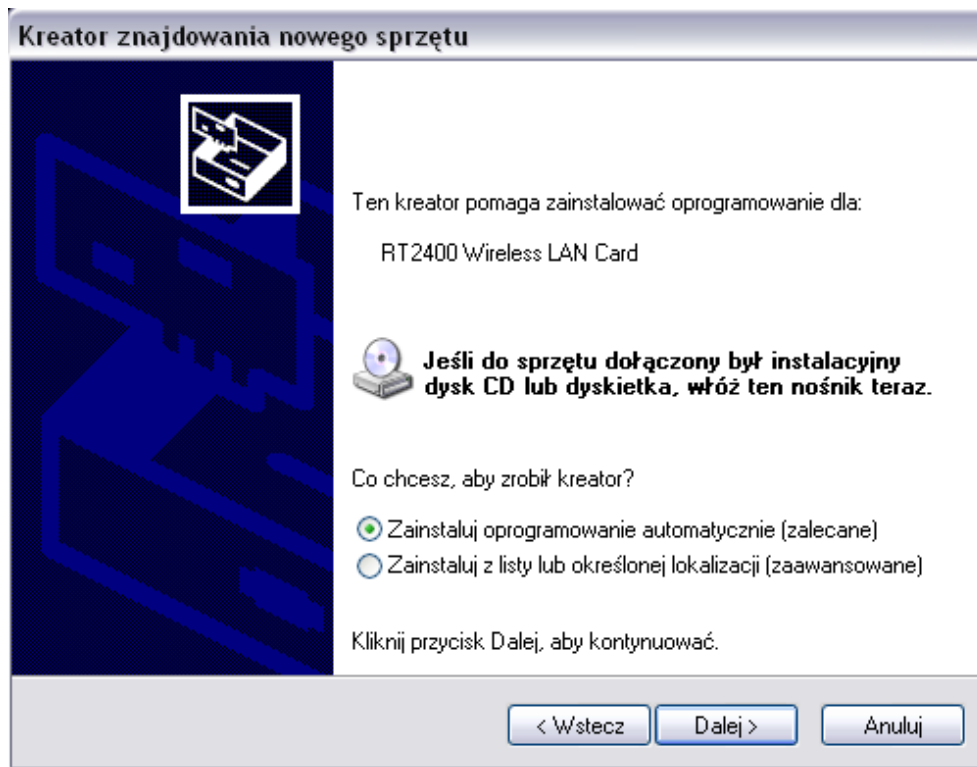
Po zakończonym procesie instalacji wybieramy „Finish”.



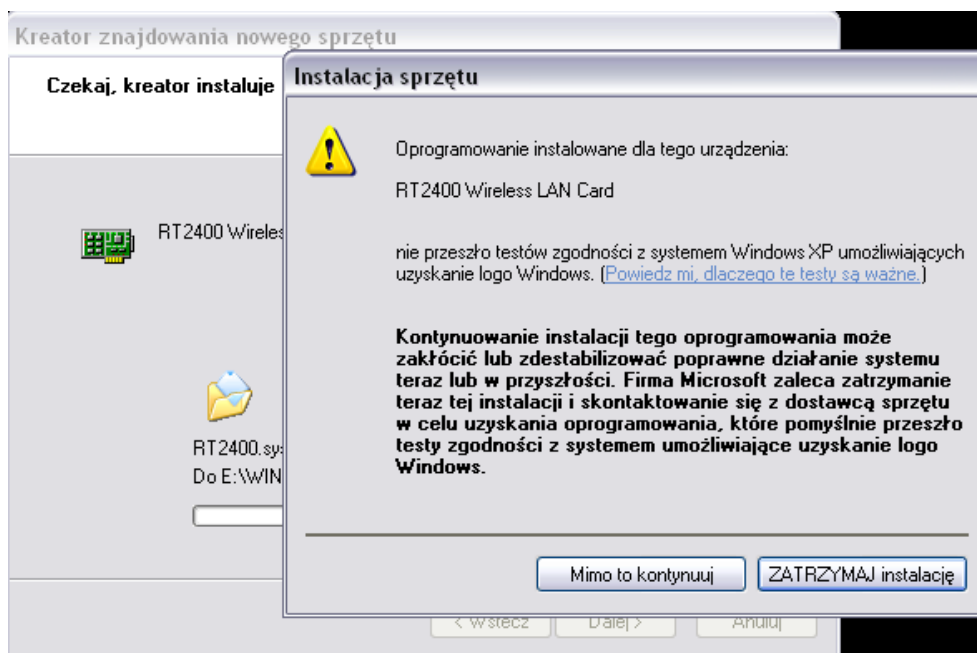
Karta zostanie zidentyfikowana przez system WinXP jako RT2400 Wireless LAN Card.



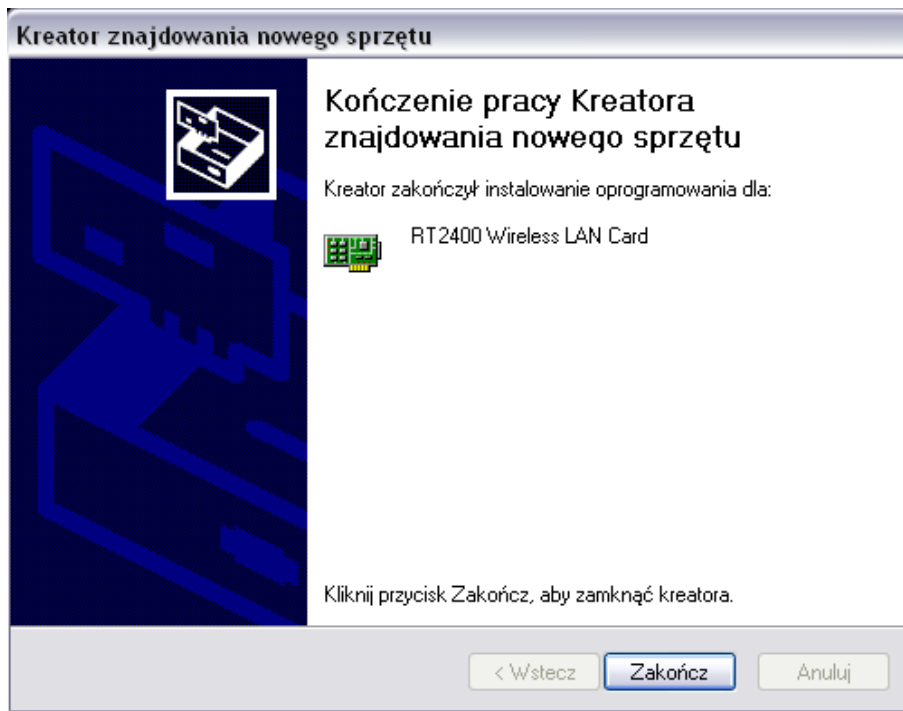
System WinXP automatycznie uruchomi kreatora znajdowania nowego sprzętu. Wybieramy „Nie, nie tym razem” a następnie „Dalej”.



Zaznaczamy „Zainstaluj oprogramowanie automatycznie” i „Dalej”.



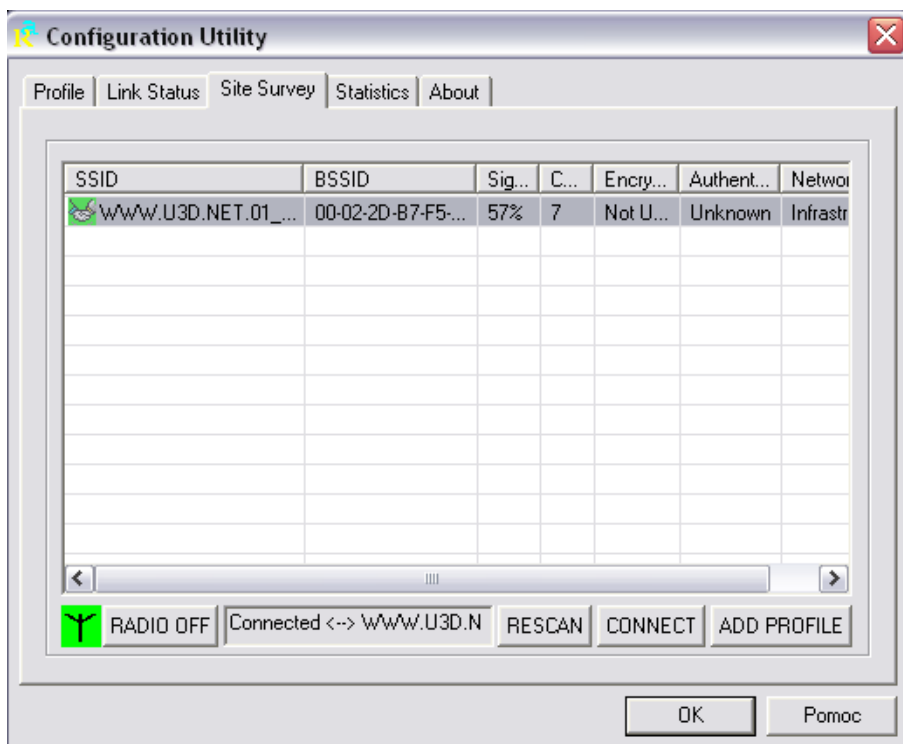
W przypadku komunikatu jak powyżej wybieramy „Mimo to kontynuuj”.



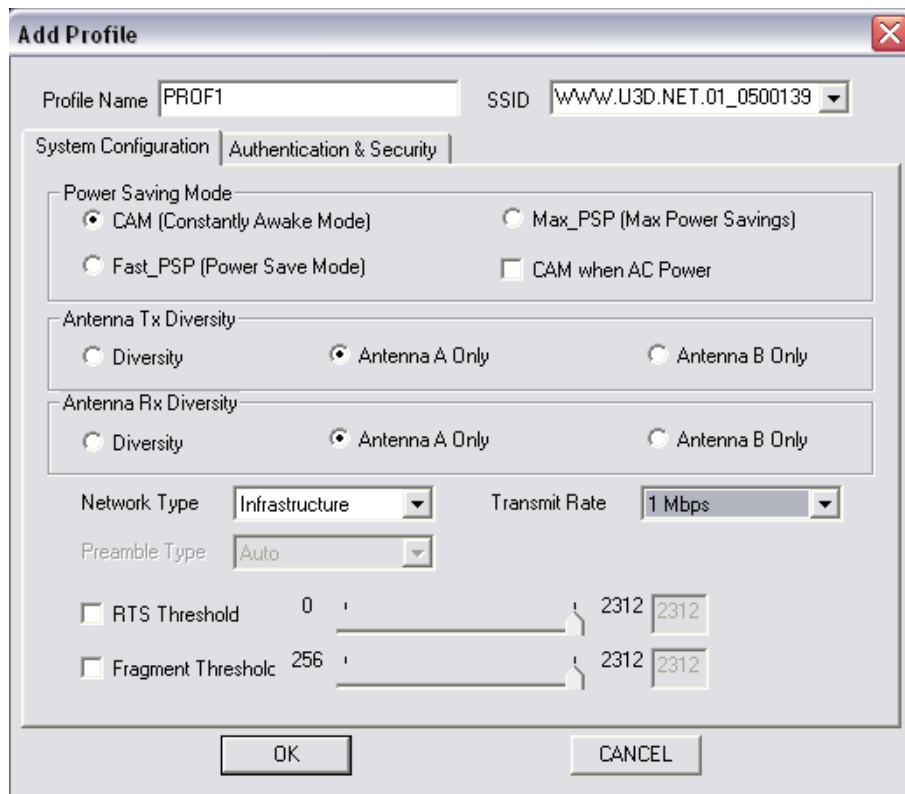
Kończymy instalację „Zakończ”.



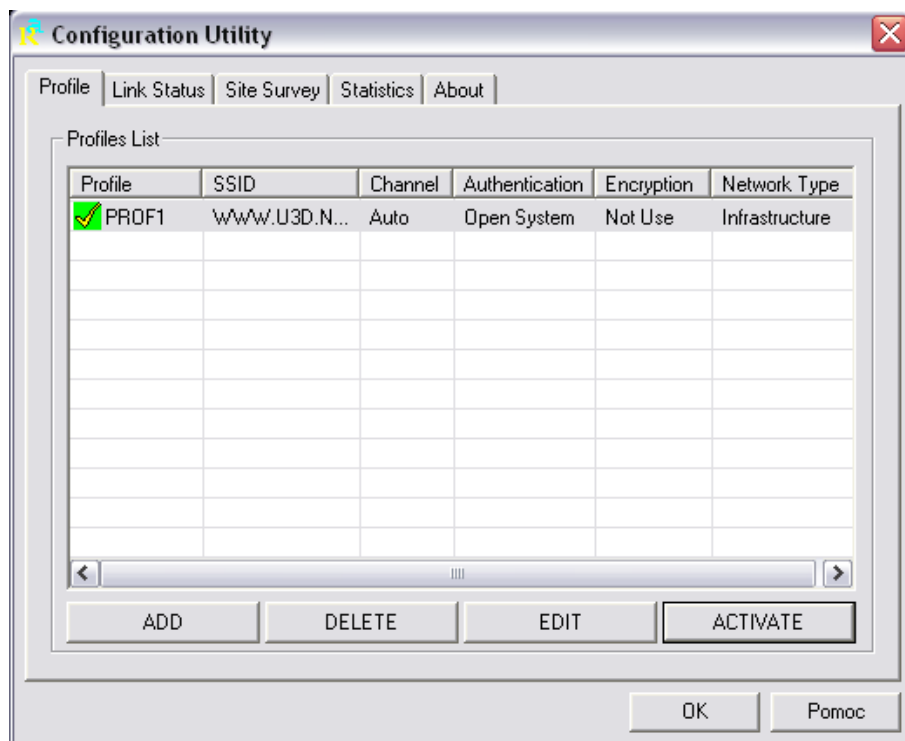
Po zainstalowaniu oprogramowania, w prawej dolnej części ekranu pojawi się ikona R. Klikamy w ikonę aby uruchomić oprogramowanie.



Na ekranie pojawi się okno „Site Survey” gdzie możemy wybrać właściwy nadajnik. Zaznaczamy antenę z nazwą np. [WWW.U3D.NET.XX_YYY](#) i dodajemy profil „ADD PROFILE”.



Po wybraniu „ADD PROFILE” otworzy się okno w którym ustawiamy „Transmit Rate” na 1Mbps. Zatwierdzamy wybór „OK”.



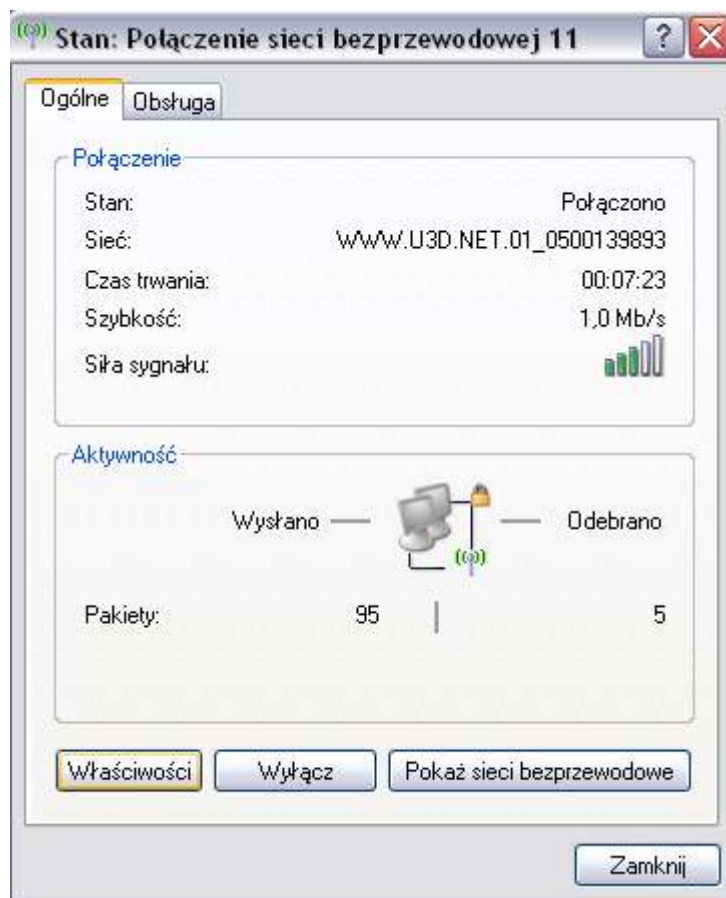
Po dodaniu profilu znajdujemy się w zakładce „Profile”. Zaznaczamy „PROF1” i aktywujemy profil poprzez „ACTIVATE”, a następnie OK.

2. Krok II - konfiguracja parametrów IP

Po poprawnej instalacji karty PCI konfigurujemy parametry IP.



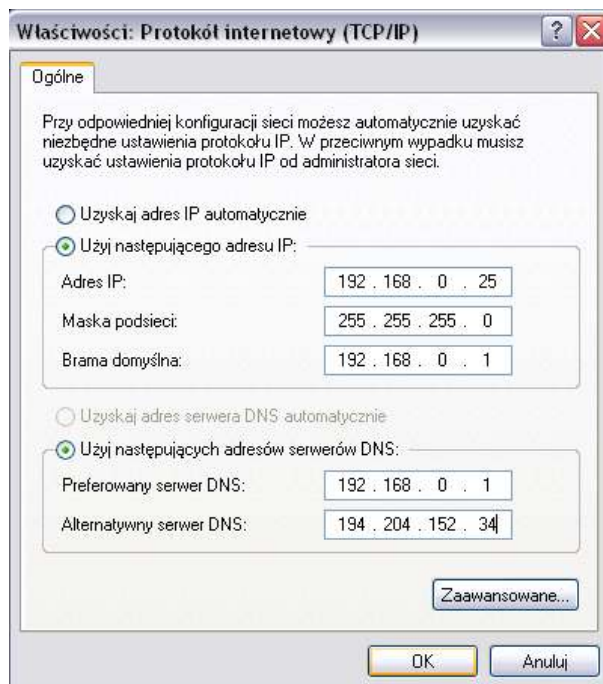
Klikamy na ikonę monitora znajdującą się w dolnym prawym rogu ekranu (jeżeli ikona nie znajduje się w tym miejscu to wybieramy START/PANEL STEROWANIA/POŁĄCZENIA SIECIOWE/POŁĄCZENIE SIECI BEZPRZEWODOWEJ).



W oknie „Stan połączenia” wybieramy „Właściwości”.



Zaznaczamy „Protokół internetowy (TCP/IP)” i wybieramy „Właściwości”.



W nowym oknie wprowadzamy IP, maskę, bramę oraz adresy serwerów DNS przekazane przez U3D. Zatwierdzamy wybór „OK”

Po wprowadzeniu parametrów IP komputer jest skonfigurowany do korzystania z usługi U3D Internet.